



**GUBERNUR PROVINSI DAERAH KHUSUS
IBUKOTA JAKARTA**

**PERATURAN GUBERNUR PROVINSI DAERAH KHUSUS
IBUKOTA JAKARTA**

NOMOR 336 TAHUN 2016

TENTANG

**PEMBENTUKAN, ORGANISASI DAN TATA KERJA
UNIT PENGELOLA TERMINAL TERPADU PULO GEBANG**

DENGAN RAHMAT TUHAN YANG MAHA ESA

GUBERNUR PROVINSI DAERAH KHUSUS IBUKOTA JAKARTA,

- Menimbang :** bahwa untuk melaksanakan ketentuan Pasal 14 Peraturan Daerah Nomor 5 Tahun 2016 tentang Pembentukan dan Susunan Perangkat Daerah Provinsi Daerah Khusus Ibukota Jakarta dan Pasal 55 ayat (2) Peraturan Gubernur Nomor 270 Tahun 2016 tentang Organisasi dan Tata Kerja Dinas Perhubungan perlu menetapkan Peraturan Gubernur tentang Pembentukan, Organisasi dan Tata Kerja Unit Pengelola Terminal Terpadu Pulo Gebang;
- Mengingat :**
1. Undang-Undang Nomor 29 Tahun 2007 tentang Pemerintahan Provinsi Daerah Khusus Ibukota Jakarta sebagai Ibukota Negara Kesatuan Republik Indonesia;
 2. Undang-Undang Nomor 22 Tahun 2009 tentang Lalu Lintas Angkutan Jalan;
 3. Undang-Undang Nomor 12 Tahun 2011 tentang Pembentukan Peraturan Perundang-undangan;
 4. Undang-Undang Nomor 23 Tahun 2014 tentang Pemerintahan Daerah sebagaimana telah beberapa kali diubah terakhir dengan Undang-Undang Nomor 9 Tahun 2015;
 5. Peraturan Pemerintah Nomor 18 Tahun 2016 tentang Perangkat Daerah;
 6. Peraturan Menteri Dalam Negeri Nomor 97 Tahun 2016 tentang Perangkat Daerah Provinsi Daerah Khusus Ibukota Jakarta;
 7. Peraturan Daerah Nomor 5 Tahun 2014 tentang Transportasi;

8. Peraturan Daerah Nomor 5 Tahun 2016 tentang Pembentukan dan Susunan Perangkat Daerah Provinsi Daerah Khusus Ibukota Jakarta;
9. Peraturan Gubernur Nomor 270 Tahun 2016 tentang Organisasi dan Tata Kerja Dinas Perhubungan;

MEMUTUSKAN :

Menetapkan : PERATURAN GUBERNUR TENTANG PEMBENTUKAN, ORGANISASI DAN TATA KERJA UNIT PENGELOLA TERMINAL TERPADU PULO GEBANG.

BAB I

KETENTUAN UMUM

Pasal 1

Dalam Peraturan Gubernur ini yang dimaksud dengan :

1. Daerah adalah Provinsi Daerah Khusus Ibukota Jakarta.
2. Pemerintah Daerah adalah Gubernur dan Perangkat Daerah sebagai unsur penyelenggara Pemerintahan Daerah.
3. Gubernur adalah Kepala Daerah Provinsi Daerah Khusus Ibukota Jakarta.
4. Sekretariat Daerah adalah Sekretariat Daerah Provinsi Daerah Khusus Ibukota Jakarta.
5. Biro Organisasi dan Reformasi Birokrasi yang selanjutnya disebut Biro Organisasi dan RB adalah Biro Organisasi dan Reformasi Birokrasi Sekretariat Daerah.
6. Dinas Perhubungan adalah Dinas Perhubungan Provinsi Daerah Khusus Ibukota Jakarta.
7. Kepala Dinas adalah Kepala Dinas Perhubungan Provinsi Daerah Khusus Ibukota Jakarta.
8. Unit Pengelola Terminal Terpadu Pulo Gebang adalah Unit Pengelola Terminal Terpadu Pulo Gebang Dinas Perhubungan.
9. Kepala Unit adalah Kepala Unit Pengelola Terminal Terpadu Pulo Gebang.
10. Satuan Kerja Perangkat Daerah yang selanjutnya disingkat SKPD adalah Satuan Kerja Perangkat Daerah Provinsi Daerah Khusus Ibukota Jakarta.

11. Unit Kerja Perangkat Daerah yang selanjutnya disingkat UKPD adalah Unit Kerja atau Subordinat SKPD.
12. Terminal Terpadu adalah terminal kendaraan bermotor umum yang digunakan untuk mengatur kedatangan dan keberangkatan, menaikkan dan menurunkan orang dan/atau barang serta perpindahan moda angkutan, yang terintegrasi dengan prasarana dan sarana penunjang seperti pusat bisnis/mall and office dan taman parkir (park and ride).

BAB II

PEMBENTUKAN

Pasal 2

Dengan Peraturan Gubernur ini dibentuk Unit Pengelola Terminal Terpadu Pulo Gebang.

BAB III

KEDUDUKAN, TUGAS DAN FUNGSI

Pasal 3

- (1) Unit Pengelola Terminal Terpadu Pulo Gebang merupakan Unit Pelaksana Teknis Dinas Perhubungan dalam pelaksanaan Pengelolaan Terminal Terpadu Pulo Gebang dengan prinsip pengelolaan kawasan.
- (2) Unit Pengelola Terminal Terpadu Pulo Gebang dipimpin oleh seorang Kepala Unit yang berkedudukan di bawah dan bertanggung jawab kepada Kepala Dinas.

Pasal 4

- (1) Unit Pengelola Terminal Terpadu Pulo Gebang mempunyai tugas melaksanakan pengelolaan Terminal Terpadu Pulo Gebang.
- (2) Untuk menyelenggarakan tugas sebagaimana dimaksud pada ayat (1), Unit Pengelola Terminal Terpadu Pulo Gebang menyelenggarakan fungsi :
 - a. penyusunan rencana strategis dan rencana kerja dan anggaran Unit Pengelola Terminal Terpadu Pulo Gebang;
 - b. pelaksanaan rencana strategis dan dokumen pelaksanaan anggaran Unit Pengelola Terminal Terpadu Pulo Gebang;
 - c. penyusunan standar dan prosedur pengelolaan dan pelayanan Terminal Terpadu Pulo Gebang;

- d. pelaksanaan pengelolaan pemanfaatan/penggunaan, pengamanan dan pelayanan Terminal Terpadu Pulo Gebang;
- e. pelaksanaan pemeliharaan dan perawatan prasarana dan sarana termasuk bangunan gedung Terminal Terpadu Pulo Gebang;
- f. perencanaan dan pengajuan optimalisasi pemanfaatan/penggunaan potensi sumber daya/prasarana dan sarana Terminal Terpadu Pulo Gebang;
- g. pelaksanaan pemungutan dan penyetoran penerimaan retribusi penggunaan/pemanfaatan Terminal Terpadu Pulo Gebang;
- h. pelaksanaan pemeliharaan kebersihan, keindahan, keamanan dan ketertiban serta kenyamanan Terminal Terpadu Pulo Gebang;
- i. pelaksanaan pengelolaan kepegawaian, keuangan, barang dan tata usaha Terminal Terpadu Pulo Gebang;
- j. pelaksanaan publikasi kegiatan pelayanan Terminal Terpadu Pulo Gebang;
- k. pengelolaan teknologi informasi Unit Pengelola Terminal Terpadu Pulo Gebang;
- l. penyiapan bahan laporan dinas yang berkaitan dengan tugas dan fungsi Unit Pengelola Terminal Terpadu Pulo Gebang; dan
- m. pelaporan dan pertanggungjawaban pelaksanaan tugas dan fungsi Unit Pengelola Terminal Terpadu Pulo Gebang.

BAB IV

ORGANISASI

Bagian Kesatu

Susunan Organisasi

Pasal 5

- (1) Susunan Organisasi Unit Pengelola Terminal Terpadu Pulo Gebang terdiri dari :
 - a. Kepala Unit;
 - b. Subbagian Tata Usaha;
 - c. Satuan Pelaksana Operasional dan Kemitraan;
 - d. Satuan Pelaksana Prasarana dan Sarana; dan
 - e. Subkelompok Jabatan Fungsional.
- (2) Bagan Susunan Organisasi Unit Pengelola Terminal Terpadu Pulo Gebang sebagaimana tercantum dalam Lampiran Peraturan Gubernur ini.

Bagian Kedua

Kepala Unit

Pasal 6

Kepala Unit mempunyai tugas :

- a. memimpin dan mengoordinasikan pelaksanaan tugas dan fungsi Unit Pengelola Terminal Terpadu Pulo Gebang sebagaimana dimaksud dalam Pasal 4;
- b. mengoordinasikan pelaksanaan tugas Subbagian, Satuan Pelaksana dan Subkelompok Jabatan Fungsional;
- c. melaksanakan koordinasi dan kerja sama dengan SKPD/UKPD, dan/atau Instansi Pemerintah/Swasta dalam rangka pelaksanaan tugas dan fungsi Unit Pengelola Terminal Terpadu Pulo Gebang; dan
- d. melaporkan dan mempertanggungjawabkan pelaksanaan tugas dan fungsi Unit Pengelola Terminal Terpadu Pulo Gebang.

Bagian Ketiga

Subbagian Tata Usaha

Pasal 7

- (1) Subbagian Tata Usaha merupakan Satuan Kerja staf dalam pelaksanaan administrasi Unit Pengelola Terminal Terpadu Pulo Gebang.
- (2) Subbagian Tata Usaha dipimpin oleh seorang Kepala Subbagian yang berkedudukan di bawah dan bertanggung jawab kepada Kepala Unit.
- (3) Subbagian Tata Usaha mempunyai tugas :
 - a. menyusun bahan rencana strategis dan rencana kerja dan anggaran Unit Pengelola Terminal Terpadu Pulo Gebang sesuai dengan lingkup tugasnya;
 - b. melaksanakan rencana strategis dan dokumen pelaksanaan anggaran Unit Pengelola Terminal Terpadu Pulo Gebang sesuai dengan lingkup tugasnya;
 - c. mengoordinasikan penyusunan rencana strategis dan rencana kerja dan anggaran Unit Pengelola Terminal Terpadu Pulo Gebang;
 - d. melaksanakan monitoring, pengendalian dan evaluasi pelaksanaan rencana strategis dan dokumen pelaksanaan anggaran Unit Pengelola Terminal Terpadu Pulo Gebang;
 - e. melaksanakan kegiatan surat menyurat dan kearsipan;
 - f. melaksanakan pengelolaan kepegawaian, keuangan dan barang Unit Pengelola Terminal Terpadu Pulo Gebang;

- g. melaksanakan pemeliharaan dan perawatan inventarisasi kantor dan rumah tangga Unit Pengelola Terminal Terpadu Pulo Gebang;
 - h. melaksanakan pengelolaan teknologi informasi Unit Pengelola Terminal Terpadu Pulo Gebang;
 - i. menjaga keamanan, ketertiban, keindahan dan kebersihan kantor Unit Pengelola Terminal Terpadu Pulo Gebang;
 - j. menghimpun, menganalisa dan mengajukan kebutuhan inventaris peralatan/perlengkapan kantor Unit Pengelola Terminal Terpadu Pulo Gebang;
 - k. menerima, menyimpan dan mendistribusikan perlengkapan/peralatan/inventaris kantor Unit Pengelola Terminal Terpadu Pulo Gebang;
 - l. melaksanakan koordinasi penghapusan barang;
 - m. melaksanakan verifikasi terhadap kelengkapan dan sahnya Surat Pertanggungjawaban (SPJ) penerimaan daerah dan pengeluaran daerah;
 - n. mengoordinasikan penyusunan laporan kegiatan, keuangan, kinerja dan akuntabilitas Unit Pengelola Terminal Terpadu Pulo Gebang; dan
 - o. melaporkan dan mempertanggungjawabkan pelaksanaan tugas Subbagian Tata Usaha.
- (4) Selain tugas sebagaimana dimaksud pada ayat (3) Kepala Subbagian Tata Usaha juga melaksanakan tugas membantu Kepala Unit mengoordinasikan Satuan Pelaksana dan Subkelompok Jabatan Fungsional serta mewakili Kepala Unit apabila berhalangan dalam melaksanakan tugas.

Bagian Keempat

Satuan Pelaksana Operasional dan Kemitraan

Pasal 8

- (1) Satuan Pelaksana Operasional dan Kemitraan merupakan Satuan Kerja lini Unit Pengelola dalam pelaksanaan operasional pelayanan dan kemitraan Terminal Terpadu Pulo Gebang.
- (2) Satuan Pelaksana Operasional dan Kemitraan dipimpin oleh seorang Kepala Satuan Pelaksana yang berkedudukan di bawah dan bertanggung jawab kepada Kepala Unit.
- (3) Kepala Satuan Pelaksana Operasional dan Kemitraan sebagaimana dimaksud pada ayat (2) bukan jabatan struktural, diangkat dan diberhentikan oleh Kepala Dinas atas usul Kepala Unit.

- (4) Satuan Pelaksana Operasional dan Kemitraan mempunyai tugas :
- a. menyusun bahan rencana strategis dan rencana kerja dan anggaran Unit Pengelola Terminal Terpadu Pulo Gebang sesuai dengan lingkup tugasnya;
 - b. melaksanakan rencana strategis dan dokumen pelaksanaan anggaran Unit Pengelola Terminal Terpadu Pulo Gebang sesuai dengan lingkup tugasnya;
 - c. menyusun bahan standar prosedur pelayanan operasional dan kemitraan;
 - d. melaksanakan pelayanan operasional Unit Pengelola Terminal Terpadu Pulo Gebang;
 - e. mengatur, mengawasi, mengendalikan dan menertibkan kegiatan pelayanan operasional pengelolaan Terminal Terpadu Pulo Gebang;
 - f. melaksanakan pemeliharaan, keamanan, ketertiban, kebersihan dan kenyamanan pengelolaan Terminal Terpadu Pulo Gebang;
 - g. menyusun mekanisme dan standar kemitraan dan kerja sama pemanfaatan/penggunaan prasarana dan sarana Terminal Terpadu Pulo Gebang;
 - h. melakukan peninjauan rencana kemitraan dan kerja sama Unit Pengelola Terminal Terpadu Pulo Gebang dengan pihak ketiga;
 - i. melaksanakan penelitian dan proses usul kerja sama yang diterima dari pihak ketiga atas pemanfaatan/penggunaan prasarana dan sarana Terminal Terpadu;
 - j. menyusun dokumen kemitraan dan kerja sama Unit Pengelola Terminal Terpadu Pulo Gebang dengan pihak ketiga;
 - k. melaksanakan monitoring dan evaluasi pelaksanaan kemitraan dan kerja sama Unit Pengelola Terminal Terpadu Pulo Gebang dengan pihak ketiga;
 - l. menyimpan, memelihara dan menyajikan dokumen tindakan/ duplikat kemitraan dan kerja sama Unit Pengelola Terminal Terpadu Pulo Gebang dengan pihak ketiga;
 - m. melakukan koordinasi dengan Dinas Perhubungan dan SKPD yang menangani dibidang aset dalam rangka kemitraan dan kerja sama Unit Pengelola Terminal Terpadu Pulo Gebang dengan pihak ketiga; dan
 - n. melaporkan dan mempertanggungjawabkan pelaksanaan tugas Satuan Pelaksana Operasional dan Kemitraan.

Bagian Kelima

Satuan Pelaksana Prasarana dan Sarana

Pasal 9

- (1) Satuan Pelaksana Prasarana dan Sarana merupakan Satuan Kerja lini Unit Pengelola Terminal Terpadu Pulo Gebang dalam pelaksanaan pengelolaan prasarana dan sarana Terminal Terpadu Pulo Gebang.

- (2) Satuan Pelaksana Prasarana dan Sarana dipimpin oleh seorang Kepala Satuan Pelaksana yang berkedudukan di bawah dan bertanggung jawab kepada Kepala Unit.
- (3) Kepala Satuan sebagaimana dimaksud pada ayat (2) bukan jabatan struktural, diangkat dan diberhentikan oleh Kepala Dinas atas usul Kepala Unit.
- (4) Satuan Pelaksana Prasarana dan Sarana mempunyai tugas :
 - a. menyusun bahan rencana strategis dan rencana kerja dan anggaran Unit Pengelola Terminal Terpadu Pulo Gebang sesuai dengan lingkup tugasnya;
 - b. melaksanakan rencana strategis dan dokumen pelaksanaan anggaran Unit Pengelola Terminal Terpadu Pulo Gebang sesuai dengan lingkup tugasnya;
 - c. menyusun standar ketersediaan dan kelaikan prasarana dan sarana teknis Terminal Terpadu Pulo Gebang;
 - d. menyusun standar operasional prosedur dan standar pelaksanaan pemeliharaan dan perawatan prasarana dan sarana teknis Terminal Terpadu Pulo gebang;
 - e. menyusun rencana kebutuhan penyediaan pemeliharaan dan perawatan prasarana dan sarana Terminal Terpadu Pulo Gebang;
 - f. melaksanakan inventarisasi, mengendalikan, monitoring dan evaluasi ketersediaan dan kelaikan prasarana dan sarana Terminal Terpadu Pulo gebang;
 - g. melaksanakan kegiatan pemeliharaan dan perawatan prasarana dan sarana Terminal Terpadu pulo gebang;
 - h. melaksanakan kegiatan kebersihan dan keindahan Terminal Terpadu Pulo gebang; dan
 - i. melaporkan dan mempertanggungjawabkan pelaksanaan tugas Satuan Pelaksana Prasarana dan Sarana.

Bagian Keenam

Subkelompok Jabatan Fungsional

Pasal 10

- (1) Unit Pengelola Terminal Terpadu Pulo Gebang dapat mempunyai Subkelompok Jabatan Fungsional.
- (2) Pejabat Fungsional melaksanakan tugas dalam Susunan Organisasi Struktural Unit Pengelola Terminal Terpadu Pulo Gebang.

Pasal 11

- (1) Dalam rangka mengembangkan profesi/keahlian/kompetensi Pejabat Fungsional, dibentuk Subkelompok Jabatan Fungsional Unit Pengelola Terminal Terpadu Pulo Gebang sebagai bagian dari Kelompok Jabatan Fungsional Dinas Perhubungan.

- (2) Subkelompok Jabatan Fungsional sebagaimana dimaksud pada ayat (1) dipimpin oleh seorang Ketua Subkelompok Jabatan Fungsional yang berkedudukan di bawah dan bertanggung jawab kepada Kepala Unit.
- (3) Ketua Subkelompok Jabatan Fungsional sebagaimana dimaksud pada ayat (2) diangkat oleh Kepala Unit dari pejabat fungsional yang dihormati dikalangan Pejabat Fungsional sesuai keunggulan kompetensi (pengetahuan, keahlian dan integritas) yang dimiliki.
- (4) Ketentuan lebih lanjut mengenai Jabatan Fungsional Unit Pengelola diatur dengan Peraturan Gubernur sebagai bagian dari pengaturan Jabatan Fungsional Dinas Perhubungan sesuai ketentuan peraturan perundang-undangan.

BAB V

TATA KERJA

Pasal 12

- (1) Dalam melaksanakan tugas dan fungsinya Unit Pengelola Terminal Terpadu Pulo Gebang berpedoman kepada ketentuan peraturan perundang-undangan.
- (2) Kepala Unit mengembangkan koordinasi dan kerja sama dengan SKPD/UKPD dan/atau instansi pemerintah/swasta dalam rangka meningkatkan kinerja dan memperlancar pelaksanaan tugas dan fungsi Unit Pengelola Terminal Terpadu Pulo Gebang.

Pasal 13

Kepala Unit, Kepala Subbagian dan Kepala Satuan Pelaksana pada Unit Pengelola Terminal Terpadu Pulo Gebang melaksanakan tugas masing-masing sesuai dengan ketentuan peraturan perundang-undangan serta menerapkan prinsip koordinasi, kerja sama, integrasi, sinkronisasi, simplifikasi, akuntabilitas, transparansi, efektivitas dan efisiensi.

Pasal 14

- (1) Kepala Unit, Kepala Subbagian dan Kepala Satuan Pelaksana pada Unit Pengelola Terminal Terpadu Pulo Gebang memimpin, mengoordinasikan, mengarahkan, membina, memberikan bimbingan dan petunjuk pelaksanaan tugas serta menilai kinerja bawahan masing-masing.
- (2) Kepala Unit, Kepala Subbagian, Kepala Satuan Pelaksana dan pegawai pada Unit Pengelola Terminal Terpadu Pulo Gebang mengikuti dan mematuhi perintah kedinasan atasan masing-masing sesuai dengan ketentuan peraturan perundang-undangan.

Pasal 15

Kepala Unit, Kepala Subbagian dan Kepala Satuan Pelaksana pada Unit Pengelola Terminal Terpadu Pulo Gebang mengawasi dan mengendalikan pelaksanaan tugas bawahan masing-masing serta mengambil langkah-langkah yang diperlukan apabila menemukan adanya penyimpangan dan/atau indikasi penyimpangan.

Pasal 16

- (1) Kepala Unit, Kepala Subbagian, Kepala Satuan Pelaksana dan pegawai pada Unit Pengelola Terminal Terpadu Pulo Gebang menyampaikan laporan pelaksanaan tugas kepada atasan masing-masing sesuai dengan ketentuan peraturan perundang-undangan.
- (2) Atasan yang menerima laporan sebagaimana dimaksud pada ayat (1) menindaklanjuti dan menjadikan laporan yang diterima sebagai bahan pengambilan keputusan sesuai kewenangan masing-masing.

Pasal 17

- (1) Sekretariat Daerah melalui Biro Organisasi dan RB melaksanakan pembinaan kelembagaan, ketatalaksanaan, pelaporan dan reformasi birokrasi terhadap Unit Pengelola Terminal Terpadu Pulo Gebang sebagai bagian dari pembinaan kelembagaan, ketatalaksanaan, pelaporan dan Reformasi Birokrasi Dinas Perhubungan.
- (2) Ketentuan lebih lanjut mengenai pembinaan kelembagaan, ketatalaksanaan, pelaporan dan reformasi birokrasi sebagaimana dimaksud pada ayat (1) diatur dengan Peraturan Gubernur.

BAB VI

KETENTUAN LAIN-LAIN

Pasal 18

Ketentuan mengenai kepegawaian, keuangan, aset, pelaporan dan akuntabilitas, status jabatan dan eselon serta pengawasan dilaksanakan sesuai dengan ketentuan perundang-undangan.

BAB VII

KETENTUAN PENUTUP

Pasal 19

Pada saat Peraturan Gubernur ini mulai berlaku Peraturan Gubernur Nomor 306 tahun 2014 tentang Organisasi dan Tata Kerja Unit Pengelola terminal Terpadu Pulo Gebang; dicabut dan dinyatakan tidak berlaku.

Pasal 20

Peraturan Gubernur ini mulai berlaku pada tanggal diundangkan.

Agar setiap orang mengetahuinya, memerintahkan pengundangan Peraturan Gubernur ini dengan penempatannya dalam Berita Daerah Provinsi Daerah Khusus Ibukota Jakarta.

Ditetapkan di Jakarta
pada tanggal 29 Desember 2016

Plt. GUBERNUR PROVINSI DAERAH KHUSUS
IBUKOTA JAKARTA,

ttd

SUMARSONO

Diundangkan di Jakarta
pada tanggal 29 Desember 2016

SEKRETARIS DAERAH PROVINSI DAERAH KHUSUS
IBUKOTA JAKARTA,

ttd

SAEFULLAH

BERITA DAERAH PROVINSI DAERAH KHUSUS IBUKOTA JAKARTA
TAHUN 2016 NOMOR 62233

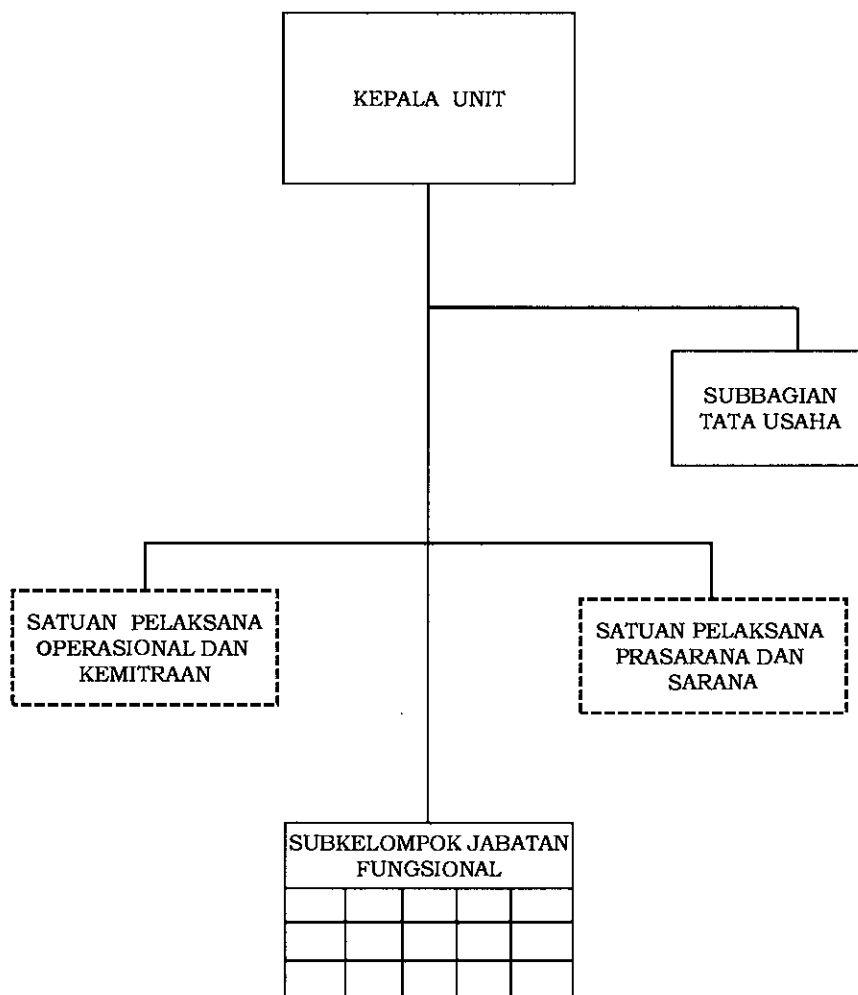
Salinan sesuai dengan aslinya
KEPALA BIRO HUKUM SEKRETARIAT DAERAH
PROVINSI DAERAH KHUSUS IBUKOTA JAKARTA,


YAYAN YUHANA
NIP 196508241994032003

Lampiran : Peraturan Gubernur Provinsi Daerah Khusus
Ibukota Jakarta

Nomor 336 TAHUN 2016
Tanggal 29 Desember 2016

BAGAN SUSUNAN ORGANISASI
UNIT PENGELOLA TERMINAL TERPADU PULO GEBANG



Pt. GUBERNUR PROVINSI DAERAH KHUSUS
IBUKOTA JAKARTA,

ttd

SUMARSONO